

**C INTERVIEW**

Sprong naar duurzaamheid

**C INTERVIEW**

Innovaties van stekje tot klant

**C WAT IS POOLING?**

Uitleg van de CC pool



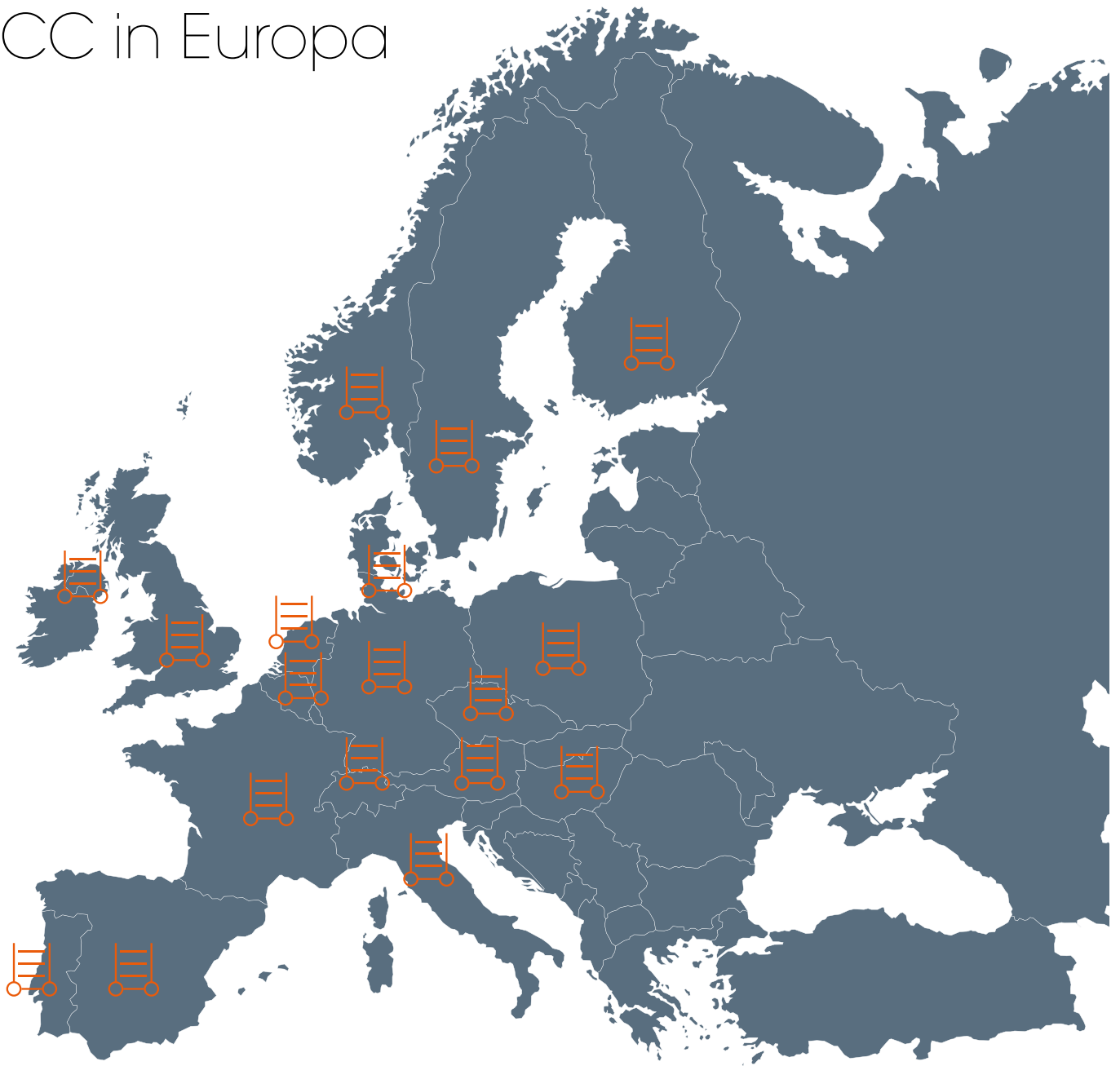
# CC connects

**40<sup>e</sup>**  
jubileum

DE WERELD VAN  
**CONTAINER CENTRALEN**



# CC in Europa



## Colofon

Container Centralen is voor 50% eigendom van de Deense GASA Group, één van Europa's grootste exporteurs van bloemen en planten, en voor 50% van VGB, de Nederlandse Vereniging van Groothandelaren in Bloemkwekerijproducten. In totaal ondersteunen wij de logistieke

activiteiten van meer dan 23.000 klanten in 40 landen over de hele wereld.

Container Centralen A/S  
Sanderumvej 16  
5250 Odense SV  
Denemarken  
CEO: Roel de Jong  
Handelsregister: CVR 13909709

CC Magazine #1  
Tweede druk april 2018  
Redacteur: Nicole Bauritius,  
n.bauritius@container-centralen.com  
Bijdragen van: Bas Berwers, Nicole Bauritius  
Foto's: iStock

# WELKOM IN DE TOEKOMST!

**O**nze toekomst begon in 1977, toen een kleine groep Deense bloemen- en plantenexporteurs een samenwerkingsverband sloot en hun transportlogistiek stroomlijnde. Nederlandse handelaren sloten zich bij hen aan in het midden van de jaren negentig. En nu... is Container Centralen 40 jaar jong, met depots in heel Europa en miljoenen reusable transport items in omloop.

Container Centralen is sinds 1977 altijd zijn tijd vooruit geweest. Ons businessmodel was en is gebaseerd op vertrouwen, zorgzaamheid en delen – hetgeen, in het huidige tijdperk, naadloos aansluit op de steeds populairdere principes van de 'deeleconomie'. Het delen van verantwoordelijkheid en vertrouwen hebben in elkaar is de kern van wat wij gezamenlijk proberen te bereiken – u, onze gewaardeerde klanten in uw dagelijkse werk, en wij, een toegewijd team dat streeft naar het bouwen van langdurige relaties. Onze missie is miljoenen bedrijven als een eenheid te laten samenwerken en te laten profiteren van alle praktische, economische en duurzame baten die 'delen' biedt.

Als we die ambitie willen realiseren, kunnen we niet op onze lauweren rusten – en dat willen we ook niet. In de komende jaren blijven we onze uiterste best doen om uw relatie met ons gemakkelijker en beter te maken. Bijvoorbeeld door de introductie van een dynamisch klantenportaal, uw persoonlijke online-omgeving die uw contacten met ons gemakkelijker en gebruiksvriendelijker zal maken. En ook door een sterker accent te leggen op hulp en advies bij het management en beheer van uw reusable transport items.

Wat de toekomst ook brengt, en hoe ambitieus we ook zullen zijn, Container Centralen zal altijd een menselijk bedrijf blijven, in een business to business-omgeving. Ja, we doen zaken met elkaar, maar dat raakt altijd mensen. Aan vertrouwen, zorgzaamheid en delen wil ik daarom graag toevoegen: luisteren. Hoe voor de hand liggend het ook klinkt: aandacht besteden aan wat onze klanten willen en nodig hebben zal, meer dan ooit, een kernaspect zijn van ons werk. Immers: als we luisteren, begrijpen we – en als we begrijpen, kunnen we u de service bieden die u verdient.

Met dit in gedachten... laten we de toekomst met open armen begroeten! **C**



**Roel de Jong**

Chief Executive Offer,  
Container Centralen A/S



De CC Pool draait om samenwerking: gezamenlijk delen we miljoenen Reusable Transport Items, waarmee we producten door Europa vervoeren. We willen alle deelnemers aan de CC Pool hartelijk danken voor hun steun en we hopen nog veel deelnemers te mogen verwelkomen om de pool verder te versterken.



## 40 jaar

### Onze geschiedenis

Container Centralen (CC) werd opgericht in 1977 als samenwerkingsverband tussen Deense exporteurs van bloemen en potplanten. In 1980 werden de eerste Nederlandse exporteurs lid van het CC Pool System. In 1989 werd de VGB – de Nederlandse Vereniging van Groothandelaren in Bloemkwekerijproducten - mede-eigenaar van CC en werd CC een in Denemarken geregistreerde naamloze vennootschap. De CC-container werd de gevestigde norm voor het vervoer en de presentatie van bloemen en planten in Europa. 



in  
**40**  
landen

Meer dan  
**23.000**  
klanten

# SPRONG NAAR DUURZAAMHEID

**Duurzaamheid is een hot topic, ook op de consumentenagenda. Klanten worden steeds veeleisender, terwijl prijzen van producten als vanouds onder druk staan. Een moeilijke combinatie, maar dat weerhield Celieplant/Bouquetnet er drie jaar geleden niet van om de sprong te wagen. Zij kozen voor een compleet nieuw, duurzaam pand. Commercieel directeur Peter Janmaat: "We hadden niet gestaan waar we nu staan als we dit niet hadden gedaan."**

**D**irect bij binnenkomst oogt het pand open, licht en modern. Er is geen receptie, maar de medewerker die ik tegenkom in de hal staat mij direct graag te woord en gaat op zoek naar Peter Janmaat. Een volgende medewerker die een kopje koffie voor zichzelf pakt, maakt gelijk ook voor mij en vertelt spontaan hoe hij het naar zijn zin heeft in het nieuwe pand. Peter Janmaat vertelt dat de nieuwe omgeving veel meer doet voor zijn medewerkers dan hij in eerste instantie verwacht had; een extra pluspunt op de lijst van verbeteringen.

Hij vertelt: "Duurzaamheid stond bij ons altijd al hoog op de agenda, maar in het verouderde pand waar we in zaten waren de mogelijkheden beperkt. Ja, je kan je afval scheiden, maar dan heb je het wel zo'n beetje gehad. Het nieuwe pand is volledig van beton. Als wij hier ooit weggaan, kan je het bij wijze van spreken zo weer verpulveren. We hebben 2000 zonnepanelen op het dak en voorzien daarmee in het grootste deel van onze energiebehoefte. Verder gaan

we slim met water om: de bloemen, die wij direct van de kweker kopen en bij ons verwerken tot boeketten, gaan weg op regenwater. Dat vangen we zelf op ons dak van 10.000 m<sup>2</sup> en loopt naar een bassin van 600.000 liter water. Dit wordt gefilterd en naar de emmers gepompt. Het vuile water dat wij zelf van kwekers ontvangen in de bloemenemmers, wordt ook nog gerecycled door ons, namelijk voor het toilet."

## **Duurzaamheid moet je doen**

Met het pand is een duurzame basis gelegd voor de bedrijfsvoering, maar daar houdt het niet op: duurzaamheid moet je doen. Janmaat: "We stimuleren dat medewerkers zoveel mogelijk op de fiets komen. De directie rijdt in elektrische auto's, waar we eigen oplaadplekken voor hebben. Je merkt dat mensen door dit soort keuzes geïnspireerd raken om ook voor zichzelf meer duurzame keuzes te maken."

De volgende stap is om ook het product richting klant te verduurzamen: Celieplant/Bouquetnet denkt na over de gebruikte

verpakkingsmaterialen en is steeds op zoek naar duurzame alternatieven. Dat zit hem bijvoorbeeld ook in de Chrysal bloemenvoedingverpakkingen. "In plaats van zakjes van oplosbaar plastic, hebben wij een doseermachine van Chrysal geïnstalleerd. Zo hebben wij altijd een exacte dosering bloemenvoeding in onze emmers en besparen we bovendien 21.000 kg plastic afval per jaar!"

Container Centralen past in dat plaatje. Janmaat: "CC is een niet weg te denken begrip uit de bloemen en plantenwereld: ook wij maken veel gebruik van de Deense Container. Het maakt je transport efficiënt en je hebt geen afval. Wel is het belangrijk om hier een goede administratie op te voeren, wij hebben daarom iemand die de fustadministratie doet. Je hoort mensen altijd over het bedrag van de bloemen in een wagen en dan maken ze zich druk over een doos die zoek is, maar de waarde van je karren is soms hoger. Je moet dat ook als geld zien en daar oog op houden; het is voor mij onbegrijpelijk dat niet iedereen daar belang aan hecht."



Hoe voelt hij zich in dit licht over de aanpassing van het reparatiequota op CC Containers naar 40%? Janmaat: "Wij zijn hier ongelukkig mee, maar we begrijpen het wel. In het huidige omstandigheden wordt er veel misbruik gemaakt van het systeem en dat kan ook niet alleen bij Container Centralen liggen. Wel moet CC er op letten om veranderingen altijd goed in samenspraak met de markt door te voeren. Maar veranderingen zullen altijd nodig blijven want de wereld om ons heen verandert nu eenmaal, dus dat begrip is er wel."

#### Wat levert het op?

Wat levert het op om duurzaam te werken? Janmaat: "We zijn een voorloper en daar zijn we trots op, maar je kan deze omslag niet maken als je alleen maar economische motieven hebt. Niet elke investering levert direct wat op, maar ondertussen winnen we wel aan klanten omdat ze zien waar we mee bezig zijn. Een échte omslag maken in een verouderde omgeving is lastig, mijn belangrijkste tip is dan ook: denk er over na als je verbouwd of verhuist, want dat is het moment dat je een grote slag kan maken!"

Celieplant/Bouquetnet gaat dat zelf nog een keer in praktijk brengen met de bouw van een hotel op het terrein voor de veelal Pools medewerkers en een tweede bedrijfspand dat ongeveer even groot wordt als het huidige pand. "Hier gaan we nog een extra slag maken, met twee keer zoveel zonnepanelen en een verbeterde afvalverwerkingssysteem. We scheiden nu uiteraard al en laten karton, plastic en groenafval in eigen beheer recyclen, maar straks wordt het afval direct op lopende banden afgevoerd. Als je alles schoon houdt, ook de messen, de banden en de vloer, worden je bloemen beter houdbaar. Dat merken wij nu al met de speciale vloer die we hebben, waarop we 60% minder bacteriën meten." En dat is te zien als we ter afsluiting nog een ronde door de productie hal maken: de vloeren ogen fris en de producten vers. Een goed product, met een toekomstbestendig verhaal. **C**

#### Samenwerking in een pool


Naast het gebruik van de CC Containers, heeft Celieplant/Bouquetnet ook een verdergaande samenwerking met Container Centralen voor een klant in België. Voor deze klant is een gesloten pool-systeem opgezet met Eurocontainers. Celieplant/Bouquetnet verzorgt de fustadministratie en uiteraard de levering aan de klant, terwijl CC zorgt dat het lege materiaal weer retour komt. Janmaat: "Een prettig en transparant systeem waarbij iedereen steeds op de hoogte is van wat er bij de ander speelt. Dit loopt nu enkele jaren naar tevredenheid, dus nu gaan met elkaar de volgende stap zetten door ook de Italiaanse filialen van deze klant aan te laten sluiten op de pool."


**C**




### CC Adapter Tray




 1.000 kg bij CC Euro Dollys  
800 kg bij CC Euro Rollys (UDL)

 Gewicht: ca. 3,0 kg


 Ontwikkeld voor het opslaan van rollende ladingdragers in magazijnen met rekken.

### CC Euro Dolly




 600mm x 400mm x 173mm

 5,3 kg

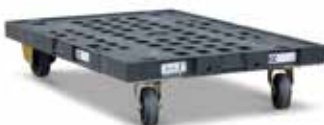
 250 kg UDL\*


 Beladen : 128  
Leeg: 1.980

 Kwart pallet




### CC Euro Rolly




 811mm x 608 mm x 178mm

 11,5 kg

 400 kg UDL

 Beladen : 66  
Leeg: 990

 Half pallet  
PIEK-gecertificeerd



De genoemde specificaties hebben betrekking op originele CC producten. CC kan geen aansprakelijkheid aanvaarden voor de specificaties of kwaliteit van niet originele producten die aan de CC Container Pool toegevoegd zijn.





Externe afmetingen  
(L x B x H)



Gewicht



Draagcapaciteit



Laadvermogen per  
vrachtwagen



UDL: Uniformly  
Distributed  
Load (Gelijkmatig  
verdeelde  
belasting)

CC Container



1350mm x 565mm x 1900mm



Onderstel + 4 palen: 34,2 kg  
Plaat: 6,5 kg



Totaal: 450 kg UDL\*  
Per plaat: 60 kg UDL\*



Beladen: 43  
Leeg: 43 met maximaal  
2580 platen



Sierteelt standaard  
Verstelbare platen



CC Halfcontainer



715mm x 565mm x 1900mm



Onderstel + 4 staanders: 28,3 kg  
Plaat: 3,4 kg



Totaal: 400 kg UDL\*  
Per plaat: 60 kg UDL\*



Beladen: 78  
Leeg: 78 met maximaal 4680 platen



Sierteelt standaard  
Verstelbare platen



CC Euro Container



810mm x 608mm x 1258 / 1850 mm



Onderstel: 14,6 kg  
Palen (1100 mm hoch): 2,0 kg  
Palen (1700 mm hoch): 3,0 kg  
Plaat: 3,4 kg



Total: 400 kg UDL\*  
Jedes Brett: 125 kg UDL\*



Beladen: 64  
Leeg: 128 met maximaal 2688 platen



Sierteelt standaard  
Verstelbare platen  
Containers met 1100 mm palen zijn  
geschikt om dubbel te stapelen.

CC Roll Container



800mm x 665mm x 1900mm



30,5 kg



500 kg UDL\*



Beladen: 60  
Leeg: 180

CC Freshbox



**6 maten beschikbaar**  
Klein: 400mm x 300mm x 86,6 mm  
Groot: 600mm x 400mm x 240mm



585 g – 2 kg



4 kg – 20 kg UDL\*  
Volumen: 7,5 l – 47,6 l



Beladen / leeg: 1040-6500



Europese standaardmaat  
Deksel beschikbaar



# Continu vernieuwen **INNOVATIES VAN STEKJE TOT KLANT**

**S**alm Boskoop is de grootste Lavendelteler van Europa. Met twaalf locaties, waaronder een productielocatie in Portugal, kunnen ze bovendien een compleet seizoen leveren. Hun sleutel tot succes? Continu vernieuwen en nieuwe wegen inslaan! CC Connects sprak met Logistiek Manager Menno Bakhuizen, en brengt de innovaties in kaart, van stekje tot klant.

## **Productie**

Om planten optimaal te laten groeien wordt er bij Salm Boskoop veel onderzoek gedaan naar betere plantgenetica en investeert het bedrijf continu in nieuwe teeltsystemen, plantrobots en snoeimachines.

Bakhuizen: "Het proces van stekje tot klant is waar mogelijk volledig geautomatiseerd en gemechaniseerd. Daarnaast hebben we ook onze eigen ERP software ontwikkeld die ons ondersteunt in alle bedrijfsprocessen." Door middel van sorteerrobots, automatische afleverlijnen en etiketteermachines op de verschillende vestigingen kan Salm Boskoop zijn klanten flexibel en snel bedienen. Deze combinatie samen met een team van enthousiaste medewerkers is de sleutel tot hun succes.

## **Transport**

Bakhuizen: "De Deense kar is van oudsher de transportstandaard in de groensector. In het verleden was

er niet echt direct contact met de Container Centralen en er is een intensieve samenwerking ontstaan toen we de stap maakten met een productielocatie in Portugal. Opeens hadden we grote volumes ladingdragers nodig aan de andere kant van Europa. Dit is ook het moment geweest van een intensieve samenwerking tussen Salm Boskoop en Container Centralen. We proberen daar slim mee om te gaan en zoeken met CC steeds naar nieuwe mogelijkheden tot optimalisatie."

## **De klant**

Bakhuizen: "We leveren door heel Europa, van klein bloemenboetiekje tot de grote ketens. Het zit eigenlijk al vanaf begin af aan in het bedrijf



om steeds te kijken naar nieuwe mogelijkheden. We zijn in de jaren tachtig gestart en toen was de markt nog heel traditioneel; het was moeilijk om daar tussen te komen. De broers Van der Salm besloten zich daarom te richten op nieuwe segmenten. Nu is het heel normaal om een plantje bij bouwbedrijf of supermarkt te kopen, maar dat was toen een volslagen nieuw idee. Dit heeft zeker de toon gezet voor de manier waarop we in dit bedrijf tegen vernieuwingen aankijken.”

#### En CC?

Ten slotte vragen wij aan Menno Bakhuizen wat hij vindt van de



vernieuwingen die CC doorvoert, zoals nu het reparatiequota op CC Containers. Bakhuizen: “Ik begrijp het dilemma met de CC Container pool wel. Het is een open systeem waarbij iedereen gebruik kan maken van de ladingdragers en dat maakt het lastig om het materiaal op orde te houden. Het is een probleem van de hele sierteelt sector en daar moeten we dan ook gezamenlijk iets aan doen; je kan er wel tegenaan blijven schoppen, maar daar los je het niet mee op. Uiteindelijk is iedereen erbij gebaat als het goed loopt! Ik zie dat CC probeert een omslag te maken en steeds vaker de samenwerking opzoekt en dat vind ik echt positief.” **C**

# het ei van Columbus

## DOLLY MET DISPLAY

**S** Container Centralen is samen met klanten steeds op zoek naar de beste oplossingen op het gebied van ladingdragers. Hoe vervoer je producten zo efficiënt mogelijk? En hoe voorkom je ompakken en handling op de eindlocatie?

Samen met een grote supermarktketen in de Benelux ging Container Centralen de uitdaging aan om een vervanger te ontwikkelen voor de eierboxen van Polymer die gebruikt worden als winkel display. Nadelen van het systeem zijn dat het dikwijls defect is omdat er een lift mechanisme in zit en dat de eierboxen niet gereinigd kunnen worden waardoor deze vaak vol zitten met afval. Ook

nemen de boxen in de vrachtwagen veel plaats in.

Na een gedegen traject waarbij eierleveranciers en de karton producent betrokken werden, bleek een dolly met display na uitvoerig testen het ei van Columbus. Daarmee kunnen 1344 eieren geladen worden, in plaats van 780: zo wordt een hogere beladingsgraad bereikt. Het ziet er ook netjes uit voor de klant, die het product gemakkelijk kan pakken. De oplossing betekent bovendien een aanzienlijke besparing voor de eierleveranciers, daar ze enkel gebruik hoeven te maken van de Euro dolly's zonder adapter tray. De oplossing rolt in 2018 de winkels in. **C**



# Uitleg van de CC Pool

## WAT IS POOLING?



Pooling is het gedeelde gebruik van ladingdragers. Door deel te nemen aan de CC Pool deelt u gestandaardiseerde RTI's met andere bedrijven. Delen bespaart geld en maakt uw logistiek efficiënter.

Als deelnemer aan de pool, hoeft u zich niet bezig te houden met het onderhoud of de reparatie van ladingdragers en hoeft u geen RTI's op te slaan die u niet nodig hebt. U kunt producten vervoeren zonder ze te hoeven ompakken en aan het einde van de lijn hebt u geen afval.

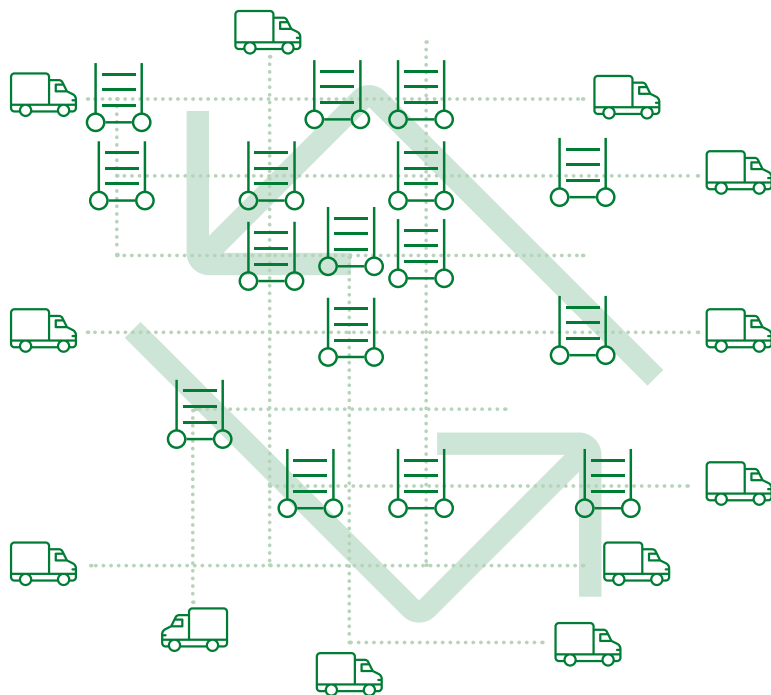
- Gestandaardiseerd: gemakkelijke planning en uitwisseling met partners
- Gedeeld: geen ompakken, geen gedoe rondom eigendom
- Duurzaam: herbruikbaar, geen afval

### Deelnemen aan de CC Pool

Als deelnemer aan de CC Pool hebt u toegang tot het gehele Europese netwerk van CC-depots. CC beheert haar eigen depots en werkt samen met andere spelers in de sector om zoveel mogelijk regio's te bedienen op makkelijk bereikbare locaties. Wij zorgen voor de beschikbaarheid en de reparatie van ladingdragers in het gehele netwerk. Wanneer u een kapotte ladingdrager inlevert, ontvangt u daar onmiddellijk een functionerende voor terug.

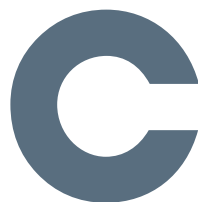
### CC zorgt voor:

- Het beheer van een depot-netwerk in heel Europa
- Garantie van de kwaliteit en beschikbaarheid van ladingdragers
- Onmiddellijke reparatie van ladingdragers



To make millions  
of businesses  
collaborate as one

# MISSIE, VISIE, WAARDEN



CC is gespecialiseerd in het beheer van pools van herbruikbare ladingdragers en

in het creëren van deel-concepten. Het uitgangspunt van delen is dat ongebruikte waarde verspilde waarde is. Bedrijven betalen voor de hoeveelheid die zij gebruiken en de totale eigendomskosten worden door velen gedeeld. Delen leidt niet alleen tot meer efficiëntie, maar ook tot zorgeloos gebruik, omdat het niet de nadelen van eigendom heeft, zoals verantwoordelijkheid voor beheer, reservevoorraad, sorteren, reinigen of opslag. Waarom zou u dus ladingdragers in uw bezit hebben als het delen daarvan veel minder nadelen met zich meebrengt? CC streeft er daarom naar miljoenen bedrijven te laten samenwerken als één. Als één team met één droom: een efficiënte supply chain in de gehele sector.

#### **We are a team**

Klanten en partners vormen een integraal onderdeel van ons team.

#### **Make it happen**

Actie is de enige manier om vooruitgang te boeken.

#### **Embrace change**

Supply chains en de manier waarop bedrijven zaken doen, veranderen momenteel razendsnel. Daarom is flexibiliteit van essentieel belang.

#### **Personal engagement**

CC wil zich ontwikkelen tot een people-to-people-organisatie in een business-to-business-wereld. **C**

# 40 jaar geleden

# PRODUCTEN

# GEÏNTRODUCCEED

# IN 1977



## Post-it® Notes

Zelfklevende notitieblaadjes van het bedrijf 3M; ze blijven plakken, maar kunnen ook gemakkelijk worden verwijderd. De speciale lijm werd in de jaren zestig uitgevonden door een wetenschapper van 3M. In die tijd probeerde het bedrijf sterkere en taaiere lijmen te ontwikkelen en deze uitvinding voldeed daar dus niet aan. Maar op een of andere manier bleef het idee in het achterhoofd hangen van de wetenschapper. Het duurde jaren voordat er een toepassing werd gevonden. Een collega bij 3M raakte voortdurend gefrustreerd omdat hij de juiste psalmen niet kon vinden in zijn psalmboek als hij in de kerk zong. Hij had een zelfklevende, eenvoudig te verwijderen bladwijzer nodig ... en toen viel het kwartje. Gezamenlijk ontwikkelden zij de Post-it die na de lancering ervan in 1977 al snel volop werd gebruikt op kantoor en thuis. ([www.post-it.com](http://www.post-it.com))

## Isostar sportdrank

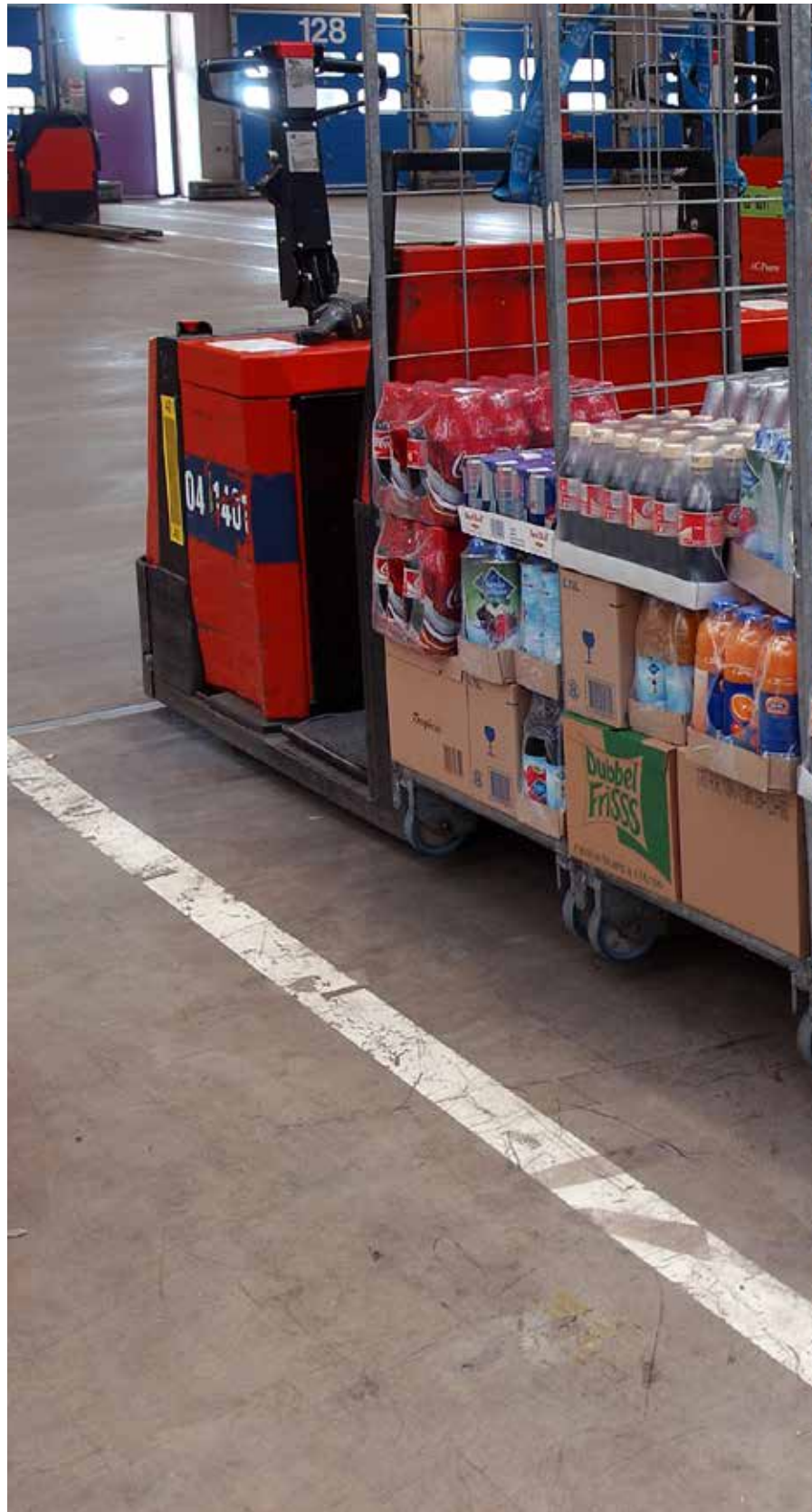
Energiedrankjes zijn tegenwoordig verkrijgbaar in vrijwel elke supermarkt, maar in de jaren zeventig was het een revolutionair nieuwe idee. De eerste Isostar sportdrank werd in 1977 gelanceerd in Zwitserland en was speciaal ontworpen om in te spelen op de voedingsbehoeften van atleten. Sinds die tijd werkt Isostar nauw samen met voedingspecialisten, sporttrainers en atleten om voortdurend te voldoen aan de eisen van topsporters. ([www.isostar.com](http://www.isostar.com))

## Lego TECHNIC

LEGO, een samenvoeging van 'speel goed' in het Deens ('leg godt'), kent een lange geschiedenis. Het bedrijf begon in 1932 als kleine timmerwerkplaats waar houten speelgoed werd vervaardigd voor kinderen. In de jaren vijftig werden de LEGO-steentjes zoals we ze nu kennen gepatenteerd en gelanceerd. LEGO probeert zich elk jaar te vernieuwen, wat in 1977 leidde tot de introductie van een speciaal product: Technisch LEGO bood een heel nieuw scala aan mogelijkheden om te bouwen en spelen. ([www.lego.com](http://www.lego.com))

## CC-container

In de jaren zeventig bestond er geen gestandaardiseerde manier van verpakken en vervoeren van snijbloemen en potplanten. Kartonnen dozen, kisten en pallets hadden allemaal hun eigen nadelen. Een groep Deense vervoerders van snijbloemen en potplanten besloot samen te gaan werken. Hun doel: een stevige ladingdrager, met in hoogte verstelbare planken, die gebruikt kan worden voor verschillende soorten producten en die makkelijk in en uit elkaar kan worden gehaald. De CC-container werd ontwikkeld en gepatenteerd in 1976 en werd in 1977 geïntroduceerd. Dit werd de standaard in de sierteeltsector in Europa, waar op dit moment 3,5 miljoen CC-containers in omloop zijn. **C**



# OVER CC



Ter gelegenheid van ons 40-jarig bestaan hebben we ons logo vervangen door een fris nieuw ontwerp dat we zullen gebruiken in al onze communicatie met onze klanten.

Het originele logo blijft ons productbeeldmerk; het is de officiële markering op al onze standaardproducten. **C**

1977



2017



---

# NEEM CONTACT OP

## Shared Service Center

Correspondence address  
Container Centralen  
Postbus 443  
NL-2130 AK Hoofddorp  
The Netherlands  
Tel. +31 235 544 020  
Fax. +31 235 544 029  
info@container-centralen.com

## Head Office

Container Centralen A/S  
Sanderumvej 16  
DK-5250 Odense SV  
Danmark  
DK13909709  
CEO Roel de Jong

## Sales Offices

### Benelux

Container Centralen Benelux bv  
Siriusdreef 2  
NL-2132 WT Hoofddorp  
Nederland  
Tel. NL: +31 235 544 020  
Tel. BE: +32 2 899 08 74  
Fax. +31 235 544 029  
ccbeneLux@container-centralen.com

### Denmark, Norway, Sweden, Finland

Container Centralen A/S  
Afd Nordic  
Sanderumvej 16  
Lokale 142-147  
DK-5250 Odense SV  
Danmark  
Tel. +45 63 14 21 90  
Fax. +45 63 14 21 98  
ccnordic@container-centralen.com

### France

Container Centralen France sarl  
Chez BDO  
43/47 avenue de La Grande Armée  
75116 Paris  
France  
Tel. +33 241 220 110  
Fax. +33 241 220 111  
ccfrance@container-centralen.com

### Germany, Austria, Switzerland

Container Centralen GmbH  
Borsteler Chaussee 85-99a, Haus 7  
D-22453 Hamburg  
Deutschland  
Tel. +49 (0) 405 390 80  
Fax. +49 (0)4053908100  
ccdach@container-centralen.com

### Italy

Container Centralen Italia S.r.l.  
Soc. Unipersonale, Sede Legale  
c/o Studio Sala e Associati  
Largo Augusto, 8  
20122 Milano  
Italia  
Tel. +39 0187 969 256  
Fax. +39 0187 963 045  
ccitalia@container-centralen.com

### Poland

Container Centralen Polska Sp. z o.o.  
Ul. Uniwersytecka 13  
40-007 Katowice  
Polska  
Tel. +48 326 304 114  
Fax. +48 326 304 118  
ccpoland@container-centralen.com

### Spain and Portugal

Container Centralen Iberica S.L.U.  
c/o BDO  
Calle Sant Elies, núm. 29-35, 5ª planta  
08006 Barcelona  
España  
Tel. +34 944 805 455  
Fax. +34 944 805 456  
cciberica@container-centralen.com

### United Kingdom

Container Centralen Ltd.  
c/o BDO LLP  
Kings Wharf  
20-30 Kings Road  
Reading  
Berkshire RG1 3EX  
United Kingdom  
Tel. +44 (0)1322 294267  
Fax. +44 (0)1322 225290  
ccuk@container-centralen.com

## Subsidiaries

### USA

www.cc-racks.com

### Pool Service B.V.

www.pool-service.nl

